



*SAFRANBOLU FETHİ TOKER GÜZEL
SANATLAR VE TASARIM FAKÜLTESİ*

2022 YILI
BİRİM FAALİYET RAPORU

BİRİM YÖNETİCİSİNİN SUNUŞU

Fakültemiz 2022 Yılı İdare Faaliyet Raporu, 5018 sayılı Kamu Mali Yönetimi ve Kontrol Kanununun 41 inci maddesi gereği üst yöneticinin hesap verme sorumluluğu çerçevesinde hazırlanmıştır.

Fakültemizin gelecek yıllar için hedefleri arasında; öğretim üyesi başına düşen öğrenci sayısının azaltılarak istenilen düzeye getirilmesi, öğretim elemanlarının bilimsel araştırma ve geliştirme faaliyetleri için daha fazla zaman ayırması, öğretim elemanı başına düşen akademik yayın oranının artırılması, kamu ve özel kurumlar ile var olan iş birliği imkânlarının daha üst seviyelere taşınması ve marka olmaktır.

Fakültemizin kuruluş aşamasından bugüne kadar katkıda bulunan ve destek veren herkese, akademik ve idari personellerimize, geleceğimizi emanet ettiğimiz öğrencilerimize teşekkürlerimi arz ediyorum.

Prof. Dr. Anıl ERTOK

Dekan

İÇİNDEKİLER

BİRİM YÖNETİCİSİNİN SUNUŞU	ii
İÇİNDEKİLER.....	iii
I. GENEL BİLGİLER	5
A. MİSYON VE VİZYON	5
B. YETKİ, GÖREV VE SORUMLULUKLAR.....	5
C. İDAREYE İLİŞKİN BİLGİLER	6
1. Fiziksel Yapı.....	6
1.1. Toplam Kapalı Alan (m ²).....	6
1.2. Eğitim Alanları	6
1.3. Sosyal Alanlar	7
a. Kantin ve Kafeteryalar	7
b. Spor Tesisleri.....	7
c. Toplantı – Konferans Salonları	7
1.4. Hizmet Alanları	7
a. Personel Hizmet Alanları	7
b. Diğer Hizmet Alanları.....	7
2. Teşkilat Yapısı.....	7
3. Teknoloji ve Bilişim Altyapısı.....	8
4. İnsan Kaynakları	10
4.1. Akademik Personel Sayıları	10
4.2. Yabancı Uyruklu Akademik Personel Sayıları.....	10
4.3. Gelen Akademik Personel Sayıları.....	10
4.4. Ayrılan Akademik Personel Sayıları	11
4.5. KBÜ Dışında Görevlendirilen Akademik Personel Sayıları	11
4.6. Başka Üniversiteden Birimde Görevlendirilen Akademik Personel Sayıları	11
4.7. Akademik Personelin Yaş İtibariyle Dağılımı	12
4.8. İdari Personel Sayıları.....	12
4.9. İdari Personel Eğitim Faaliyetleri	13
4.10. Kısmi Zamanlı Öğrenci Sayıları	13
5. Sunulan Hizmetler	13
5.1. Eğitim-Öğretim Hizmetleri.....	13
a. Öğrenci Kontenjanları.....	13
b. Öğrenci Sayıları.....	13
c. Yabancı Uyruklu Öğrenci Sayıları	14
d. Uluslararası Öğrenci Değişim Programlarına Katılan Öğrenci Sayıları	14
e. Uluslararası Öğretim Elemanı Değişim Programlarına Katılan Öğretim Elemanı Sayıları	14
f. Yatay/Dikey Geçiş Yapan Öğrenci Sayıları.....	14
g. Ayrılan Öğrenci Sayıları	15
h. Mezun Olan Öğrenci Sayıları	15
i. Disiplin Cezası Alan Öğrenci Sayıları.....	15
5.2. Araştırma-Geliştirme Hizmetleri ve Sosyal Faaliyetler	16
a. Düzenlenen Bilimsel Toplantılar-Etkinlikler-Sosyal Faaliyetler.....	16
b. Bilimsel Yayın Sayıları.....	16
c. Bilimsel Ödül Sayıları	16
d. Başka Üniversitelerin Fakülteleri ile Yapılan İkili Anlaşmalar	17
e. Unvanı Yükselen Öğretim Üyesi Sayıları	17
f. Döner Sermaye Faaliyetleri.....	17
g. Proje Bilgileri.....	18
5.3. Toplumsal Katkı Hizmetleri	19
5.4. İdari Hizmetler.....	19
5.5. Diğer Hizmetler.....	19
5.6. Başarılarımız	19
6. Yönetim ve İç Kontrol Sistemi	19
D. DİĞER HUSUSLAR.....	20
II. AMAÇLAR VE HEDEFLER.....	20
A. TEMEL POLİTİKA VE ÖNCELİKLER.....	20
B. İDARENİN STRATEJİK PLANINDA YER ALAN AMAÇ VE HEDEFLER	20
C. DİĞER HUSUSLAR.....	20
III. FAALİYETLERE İLİŞKİN BİLGİ VE DEĞERLENDİRMELER.....	21
A. MALİ BİLGİLER	21
1. Bütçe Uygulama Sonuçları.....	21
1.1. Bütçe Giderleri	21

a.	Birim Giderleri	21
2.	<i>Temel Mali Tablolara İlişkin Açıklamalar</i>	22
3.	<i>Mali Denetim Sonuçları</i>	22
4.	<i>Diğer Hususlar</i>	22
2.1.	Performans Denetim Sonuçları	22
5.	<i>Performans Bilgi sisteminin Değerlendirilmesi</i>	22
6.	<i>Diğer Hususlar</i>	22
IV.	KURUMSAL KABİLİYET VE KAPASİTENİN DEĞERLENDİRİLMESİ	23
A.	ÜSTÜNLÜKLER	23
B.	ZAYIFLIKLAR	23
C.	DEĞERLENDİRME	23
V.	ÖNERİ VE TEDBİRLER	24
EKLER	25

I. GENEL BİLGİLER

A. MİSYON VE VİZYON

Misyon	Kültür ve sanat alanında insanoğlunun yarattığı yerel ve evrensel değerleri, akla ve gerçeğe dayanan ve birbirini doğrulayan bilgi, yöntem ve yasalar aracılığı ile araştırmak gerek çevre organizasyonunda gerekse duygu ve düşüncelerin sergileniş ve paylaşımında insan ve doğa sevgisinin, etik ve estetik değerlere karşı duyarlılığın, bilimselliğin ve evrenselliğin esas alınmasını egemen kılmak, fakültemizin misyonudur.
Vizyon	Bilim ve Sanat alanında ulusal ve uluslararası düzeyde araştırmalar yapılması, eserler verilmesi ve yeni tasarımlar gerçekleştirilmesi; Fiziki yapılanmada bireyin tüm gereksinmelerini karşılayabileceği açık, yarı açık ve kapalı mekanlara sahip olunması, fakültemizin vizyonudur.

B. YETKİ, GÖREV VE SORUMLULUKLAR

Birimin Kuruluş Mevzuatı	Karabük İlinde yer alan “Fethi Toker Güzel Sanatlar ve Tasarım Fakültesi”, Bakanlar Kurulu’nun 30 Mayıs 2002 günlü kararı ile Zonguldak Karaelmas Üniversitesi Rektörlüğü’ne bağlı olarak kurulmuş ve kurulma kararı 28 Haziran 2002 gün ve 24799 sayılı Resmi Gazete’de yayınlanmıştır. Daha sonra, 17 Mayıs 2007 gün ve 5662 sayılı yasa ile kurulmuş olan Karabük Üniversitesi Rektörlüğüne bağlanmıştır.
Yetki, Görev ve Sorumluluklar	<p>2547 sayılı Yükseköğretim Kanununun 12’inci maddesine göre Yükseköğretim Kurumlarının görevleri aşağıda belirtildiği gibidir:</p> <p>Çağdaş uygarlık ve eğitim-öğretim esaslarına dayanan bir düzen içinde, toplumun ihtiyaçları ve kalkınma planları, ilke ve hedeflerine uygun ve ortaöğretime dayalı çeşitli düzeylerde eğitim-öğretim, bilimsel araştırma, yayım ve danışmanlık yapmak,</p> <p>Kendi ihtisas gücü ve maddi kaynaklarını rasyonel, verimli ve ekonomik şekilde kullanarak millî eğitim politikası ve kalkınma planları, ilke ve hedefleri ile Yükseköğretim Kurulu tarafından yapılan plan ve programlar doğrultusunda, ülkenin ihtiyacı olan dallarda ve sayıda insan gücü yetiştirmek,</p> <p>Türk toplumunun yaşam düzeyini yükseltici ve kamuoyunu aydınlatıcı bilim verilerini söz, yazı ve diğer araçlarla yaymak,</p> <p>Ülkenin bilimsel, kültürel, sosyal ve ekonomik yönlerden ilerlemesini ve gelişmesini ilgilendiren sorunlarını, diğer kuruluşlarla iş birliği yaparak kamu kuruluşlarına önerilerde bulunmak suretiyle öğretim ve araştırma konusu</p>

	<p>yapmak, sonuçlarını toplumun yararına sunmak ve kamu kuruluşlarınca istenecek inceleme ve arařtırmaları sonuçlandırarak dūřüncelerini ve önerilerini bildirmek,</p> <p>Yörelerindeki sanatsal faaliyetlerin gelişmesine ve ihtiyaçlarına uygun meslek elemanlarının yetişmesine katkıda bulunmak, bununla ilgili kurumlarla iş birliđi yapmak ve çevre sorunlarına çözüm getirici önerilerde bulunmaktır.</p>
--	--

C. İDAREYE İLİŐKİN BİLGİLER¹

1. Fiziksel Yapı²

1.1. Toplam Kapalı Alan (m²)

İdari Bina Alanları	Eđitim Alanları				Sosyal Alanlar	Sirkülasyon Alanı	Spor Alanları		Toplam Alan
	A	B	C	D	E		Açık	Kapalı	
	270	288	1017	861	1335				

A= Derslik; B= Bilgisayar Lab.; C=Diđer Lab., D=Atölye; E= Kantin, Kafeterya, Yemekhane vb.

1.2. Eđitim Alanları

Eđitim Alanı	Kapasitesi (Kiři)					
	0-50	51-75	76-100	101-150	151-250	251-Üzeri
Amfi						
Sınıf	1	2				
Bilgisayar Lab.		2				
Diđer Lab.						
Atölye	8	1				
Diđer	10		2	2		
Toplam	19	5	2	2		

¹ Harcama birimine ilişkin bilgi tabloları oluşturulacaktır.

² Tüm fiziksel yapı bilgileri için 31.12.2022 tarihindeki rakamlar esas alınır.

1.3. Sosyal Alanlar

a. Kantin ve Kafeteryalar

Kantin sayısı: 1 adet
Kantin alanı: 416 m²

b. Spor Tesisleri

Kapalı spor tesisleri alanı: ... m²
Açık spor tesisleri alanı: ... m²

c. Toplantı – Konferans Salonları

	Kapasite (Kişi)					
	0-50	51-75	76-100	101-150	151-250	251-Üzeri
Toplantı Salonu Sayısı	1					
Konferans Salonu Sayısı					1	1
Toplam	1				1	1

1.4. Hizmet Alanları

a. Personel Hizmet Alanları

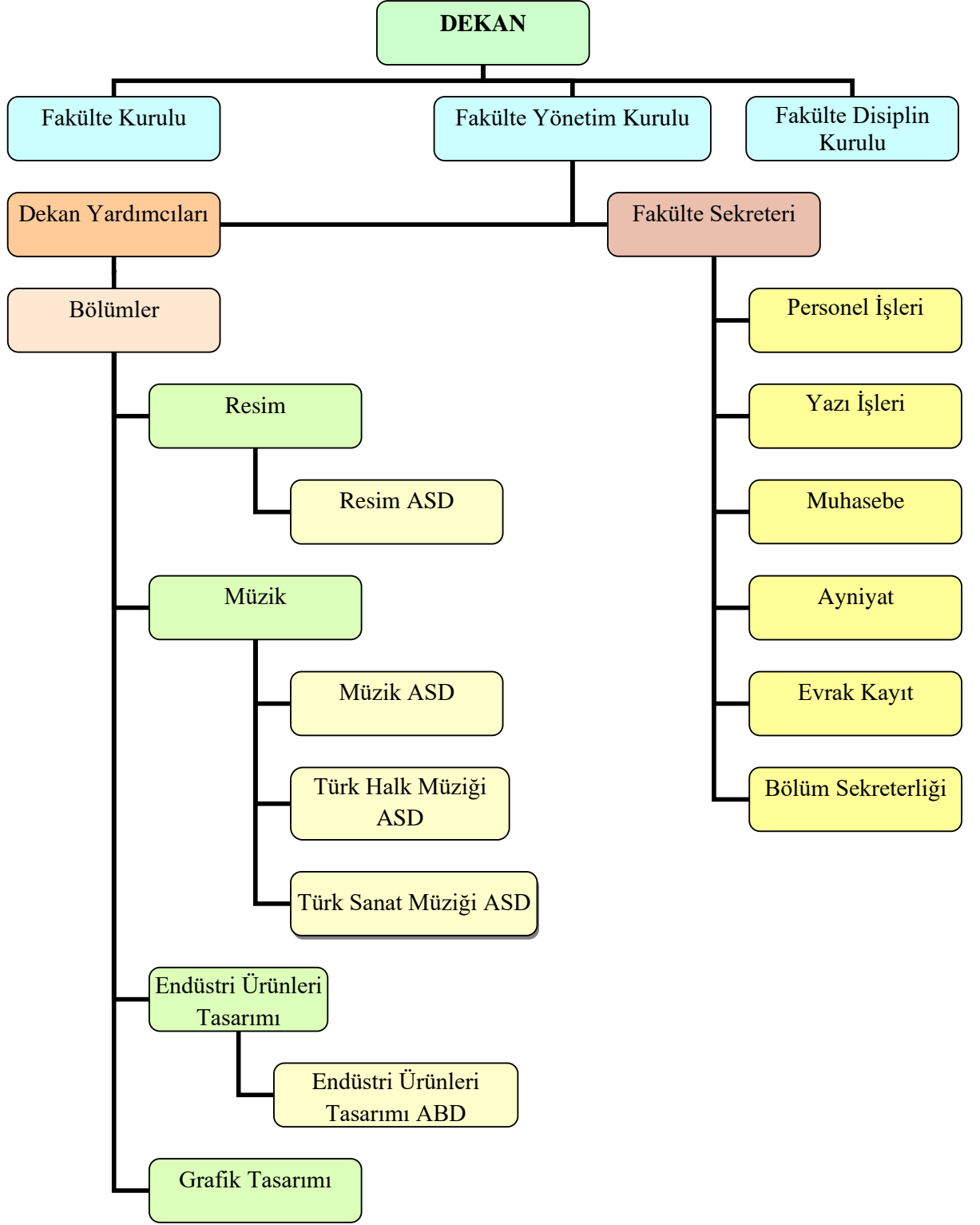
Fiziki Alan Adı	Sayı	Toplam Alan (m ²)	Kullanan Kişi Sayısı
Akademik Personel Ofisi	29	357	35
İdari Personel Ofisi	7	230	12
Servis			
.....			
Toplam			

b. Diğer Hizmet Alanları

	Sayı	Toplam Alan (m ²)
Ambar/Depo	2	200
Arşiv	1	30
Atölye		
.....		
Toplam	3	230

2. Teşkilat Yapısı

Hiyerarşik yapı ve raporlama ilişkisini gösteren birim organizasyon şeması eklenir.



3. Teknoloji ve Bilişim Altyapısı

Teknoloji ve bilişim altyapısı kaynakları sayılarında, aşağıdaki tabloda verilmiş olan kodlardaki taşınır kayıtları esas alınır. Tablo, Taşınır Yönetim Dönemi Hesapları doğrultusunda doldurulmalıdır.

Taşınır programında kayıtlı olup listede yer almayan diğer teknoloji ve bilişim kaynakları verisi liste sonundaki "Diğer" kategorisinde satır eklenerek listelenmelidir.

No	Cinsi	Taşınır Kodu	İdari Amaçlı		Eğitim Amaçlı		Araştırma Amaçlı	
			Sayı	Toplam Kayıt Tutarı (TL)	Sayı	Toplam Kayıt Tutarı (TL)	Sayı	Toplam Kayıt Tutarı (TL)
1	Masaüstü bilgisayar	255.02.01.01.01.01	12	12.000,00	110	408.710,00		
2	Taşınabilir bilgisayar	255.02.01.01.02	25	195.704,00				
3	Kitap	255.07.02.01						
4	Projeksiyon	255.02.05.01.01			54	75.500,00		
5	Slayt makinesi	255.02.05.01.02						
6	Tepegöz	255.02.05.01.02						
7	Episkop	255.02.05.01.03						
8	Barkod Okuyucu	255.02.02.01.13						
9	Baskı makinesi	255.02.03.99						
10	Fotokopi makinesi	255.02.03.01	1	8.850,00				
11	Faks	255.02.04.02						
12	Fotoğraf makinesi	255.02.05.04.02	16	41.135,00				
13	Kameralar	255.02.05.04.01	7	23.000,00				
14	Televizyonlar	255.02.05.04.02	3	6.671,00				
15	Tarayıcılar	255.02.02.02						
16	Müzik setleri	255.02.05.02.01						
17	Mikroskop (01)	253.03.06.06.01						
18	Mikroskop (02)	253.03.06.06.02						
19	DVD'ler	255.07.03.07						
20	Diğer							

4. İnsan Kaynakları

4.1. Akademik Personel Sayıları

Kadro Unvanı	Kadın	Erkek
Profesör	2	
Doçent	2	1
Doktor Öğretim Üyesi	7	6
Öğr. Gör.	2	4
Okutman		
Arşt. Gör.	4	7
Uzman		
Toplam	17	18

4.2. Yabancı Uyruklu Akademik Personel Sayıları

Kadro Unvanı	Geldiği Ülke	Çalıştığı Bölüm	Kadın	Erkek	Sayı
Profesör	Azerbaycan	Müzik	1		1
Doçent					
Doktor öğretim üyesi					
Öğretim Görevlisi	İran	Endüstriyel Tasarım	1	1	2
Okutman					
Araştırma Görevlisi					
Uzman					

4.3. Gelen Akademik Personel Sayıları

Kadro Unvanı	Naklen	Açıktan	Diğer	Toplam
Profesör				
Doçent				
Doktor öğretim üyesi				
Öğretim Görevlisi	1			1
Okutman				
Araştırma Görevlisi				
Uzman				
Toplam	1			1

4.4. Ayrılan Akademik Personel Sayıları

Kadro Unvanı	Naklen	İstifa	Diğer	Toplam
Profesör				
Doçent				
Doktor öğretim üyesi				
Öğretim Görevlisi				
Okutman				
Araştırma Görevlisi		1		1
Uzman				
Toplam		1		1

4.5. KBÜ Dışında Görevlendirilen Akademik Personel Sayıları³

Kadro Unvanı	2547 Sayılı Kanun'un İlgili Maddeleri								
	33	35	36	37	38	39	40/a	40/b	41
Profesör									
Doçent									
Doktor öğretim üyesi									
Öğr. Gör.									
Okutman									
Arş. Gör.									
Uzman									
Toplam									

4.6. Başka Üniversiteden Birimde Görevlendirilen Akademik Personel Sayıları⁴

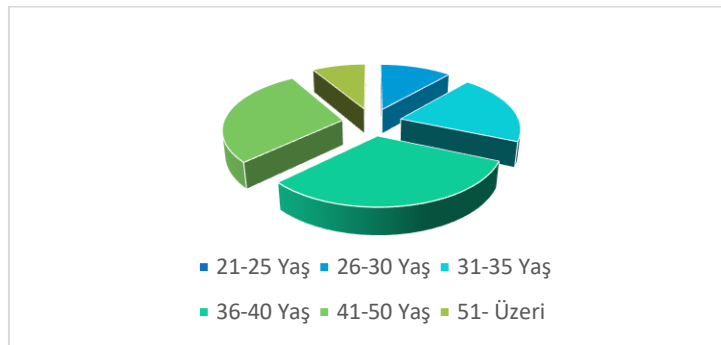
Kadro Unvanı	2547 Sayılı Kanun'un İlgili Maddeleri								
	33	35	36	37	38	39	40/a	40/b	41
Profesör									
Doçent									
Doktor öğretim üyesi									
Öğr. Gör.									
Okutman									
Arş. Gör.									
Uzman									
Toplam									

³ 2022 takvim yılı içerisinde kadrosu birimde olup başka üniversite veya kurumda görevlendirilen akademik personel sayısı esas alınır.

⁴ 2022 takvim yılı içerisinde kadrosu başka üniversitede olup birimde görevlendirilen akademik personelin sayısı yazılır.

4.7. Akademik Personelin Yaş İtibariyle Dağılımı⁵

Kadro Unvanı	Yaş Aralığı					
	21-25	26-30	31-35	36-40	41-50	51- Üzeri
Profesör					1	1
Doçent				3		
Doktor Öğretim Üyesi			2	6	4	1
Öğretim Görevlisi			1		4	1
Okutman						
Arş. Gör.		4	4	2	1	
Uzman						
Toplam⁶		4	7	11	10	3



Grafik üzerine sağ tıklayıp “Verileri düzenle” seçeneği seçildiğinde açılan excel sayfasında “Yüzde” satırına, tablodaki toplam sayılar girildiğinde grafik oluşacaktır. **Bu not grafik oluşturulduktan sonra silinmelidir.**

4.8. İdari Personel Sayıları

Görevi	Kadın	Erkek	Fiilen Görev Yapan Toplam
Bilgisayar İşletmeni	3	3	6
Memur	1		1
Şef		1	1
Tekniker			
Teknisyen			
657 4/B Sözleşmeli Personel	1	1	2
Sürekli İşçiler	4	4	8
Toplam	9	9	18

⁵ 31.12.2022 tarihindeki fiilen görev yapan akademik personel sayısı esas alınır.

⁶ 31.12.2022 tarihindeki fiilen görev yapan toplam akademik personel sayısının yaş grafiği hazırlanır.

4.9. İdari Personel Eğitim Faaliyetleri

Programın Türü ve Adı (Hizmet İçi Eğitim /Kurs/ Diğer)	Programın Tarihi	Katılan Kişi Sayısı

4.10. Kısmi Zamanlı Öğrenci Sayıları⁷

Kısmi Zamanlı Öğrenci Sayıları	Erkek	Kadın	Toplam

5. Sunulan Hizmetler

5.1. Eğitim-Öğretim Hizmetleri

a. Öğrenci Kontenjanları⁸

Bölüm/Program Adı	I. Öğretim				II. Öğretim			
	Kontenjan	1. Yerleştirme	Ek Yerleştirme	Doluluk Oranı	Kontenjan	1. Yerleştirme	Ek Yerleştirme	Doluluk Oranı
Endüstriyel Tasarım	62	62	4	%100				
Müzik	70	24		%34				
Resim	30	29		%97				
Grafik Tasarımı	40	21		%53				
Toplam	202	136	4	%69				

b. Öğrenci Sayıları⁹

Bölüm/Program Adı	I. Öğretim			II. Öğretim			Toplam		Genel Toplam
	E	K	Toplam	E	K	Toplam	E	K	
Endüstriyel Tasarım	221	168	389						389
Müzik	87	70	157						157
Resim	20	57	77						77
Grafik Tasarımı	32	56	88						88
Toplam	360	351	711						711

Anabilim Dalı	Yüksek Lisans			Doktora	Toplam
	Tezli	Tezsiz	Toplam		
Resim ASD	33		33		33
Toplam	33		33		33

⁷ 31.12.2022 tarihindeki rakamlar esas alınır.

⁸ 2021-2022 eğitim-öğretim yılı rakamları esas alınır.

⁹ 2021-2022 eğitim-öğretim yılı rakamları esas alınır.

c. Yabancı Uyruklu Öğrenci Sayıları¹⁰

Bölüm/Program Adı	Erkek	Kadın	Toplam
Endüstriyel Tasarım	36	28	64
Müzik	3		
Grafik Tasarımı	3		
Toplam	42	28	70

d. Uluslararası Öğrenci Değişim Programlarına Katılan Öğrenci Sayıları¹¹

Öğrenci Değişim Programları ile Gelen Öğrenci Sayıları		
Geldiği Bölüm	Geldiği Ülke	Toplam Sayı

Öğrenci Değişim Programları ile Giden Öğrenci Sayıları		
Gittiği Bölüm	Gittiği Ülke	Toplam Sayı

e. Uluslararası Öğretim Elemanı Değişim Programlarına Katılan Öğretim Elemanı Sayıları

Öğretim Elemanı Değişim Programları ile Gelen Öğretim Elemanı Sayıları		
Geldiği Bölüm	Geldiği Ülke	Toplam Sayı
Müzik	İtalya	1

Öğretim Elemanı Değişim Programları ile Giden Öğretim Elemanı Sayıları		
Gittiği Bölüm	Gittiği Ülke	Toplam Sayı
Müzik	İtalya	1

f. Yatay/Dikey Geçiş Yapan Öğrenci Sayıları¹²

Yatay Geçişle Gelen Öğrenci Sayıları			
Ayrıldığı Üniversite	Ayrıldığı Bölüm	Geldiği Bölüm	Sayı
Afyon Kocatepe Ü.	ENTAS	ENTAS	2
Eskişehir Teknik Ü.	ENTAS	ENTAS	1
Muğla S.K.Ü.	Şehir ve Bölge Planlama	ENTAS	1
Burdur MAEÜ	Bilişim Sis.Tek.	ENTAS	1
Atılım Üniversitesi	ENTAS	ENTAS	2

¹⁰ 2022 takvim yılı rakamları esas alınır.

¹¹ 2022 takvim yılı rakamları esas alınır.

¹² 2022 takvim yılı rakamları esas alınır.

Yatay Geçişle Giden Öğrenci Sayıları	
Ayrıldığı Bölüm	Sayı
Müzik	1
Resim	1
ENTAS	2

Dikey Geçişle Gelen Öğrenci Sayıları		
Geldiği Üniversite	Geldiği Bölüm	Sayı
Afyon Kocatepe Üniversitesi	ENTAS	1
Eskişehir Teknik Üniversitesi	ENTAS	1

g. Ayrılan Öğrenci Sayıları¹³

Bölüm Adı	Kendi İsteği ile	Öğr.Ücr. ve Katkı Payı Yat.	Başarısızlık/ Azami Süre	Yük. Öğr Çıkarma	Diğer	Toplam
Endüstriyel Tasarım	5					
Müzik	3					
Resim	1					
Toplam						

h. Mezun Olan Öğrenci Sayıları¹⁴

Bölüm Adı	Mezun Olan Öğrenci Sayısı
Endüstriyel Tasarım	63
Müzik	20
Resim	14
Lisans Üstü	2
Toplam	

i. Disiplin Cezası Alan Öğrenci Sayıları¹⁵

Bölüm Adı	5 / a	5 / b	5 / c	5 / d	5 / e	Toplam
	Uyarma	Kınama	Bir Aya Kadar Uzaklaştırma	Bir veya İki Yarı Yıl Uzaklaştırma	Çıkarma	
Endüstriyel Tasarım		9				9
Toplam		9				9

¹³ 2022 takvim yılı rakamları esas alınır.

¹⁴ 2022 takvim yılı rakamları esas alınır. Fakülte, Yüksekokul ve Meslek Yüksekokulları tarafından doldurulur.

¹⁵ 2022 takvim yılı rakamları esas alınır.

5.2. Araştırma-Geliştirme Hizmetleri ve Sosyal Faaliyetler

Harcama biriminin bilimsel araştırmaya yönelik yaptığı faaliyetlere (döner sermaye aracılığıyla yürütülen faaliyetler vb.) yer verilir.

a. Düzenlenen Bilimsel Toplantılar-Etkinlikler-Sosyal Faaliyetler¹⁶

Faaliyet Türü	Ulusal	Uluslararası	Toplam
Sempozyum	4	3	7
Kongre			
Konferans			
Panel			
Seminer	2	1	3
Açık Oturum			
Söyleşi	5		5
Tiyatro			
Konser	7	3	10
Sergi	7	4	11
Turnuva			
Teknik Gezi	2		2
Eğitim Semineri	1	1	2
Radyo Programı	1		1
Çalıştay	1		1
TOPLAM	30	12	42

b. Bilimsel Yayın Sayıları

Bölüm Adı	Makale		Bildiri		Kitap ¹⁷
	A ¹⁸	B ¹⁹	A ²⁰	B ²¹	
	2	7	1	6	2
Toplam	2	7	1	6	2

A = Ulusal, B = Uluslararası

c. Bilimsel Ödül Sayıları

Ödül Sahibi	Ödülün Adı ve Konusu	Hangi Alanda Verildiği	Veriliş Tarihi	Ödülü Veren Kurum

¹⁶ Organizasyonu harcama birimi tarafından yapılan faaliyetler yazılır.

¹⁷ Yurtiçi ve yurtdışında yayımlanan kitap sayıları

¹⁸ Tüm indeks ve özler tarafından taranan hakemli dergilerde yayımlanan (teknik not, editöre mektup, tartışma, vak'a takdimi ve özet türünden yayınlar dışındaki) ulusal makale sayıları

¹⁹ Tüm indeks ve özler tarafından taranan hakemli dergilerde yayımlanan (teknik not, editöre mektup, tartışma, vak'a takdimi ve özet türünden yayınlar dışındaki) uluslararası makale sayıları

²⁰ Ulusal toplantıda sunularak tam metin olarak yayımlanan bildiri sayıları

²¹ Uluslararası toplantıda sunularak tam metin olarak yayımlanan bildiri sayıları

d. Başka Üniversitelerin Fakülteleri ile Yapılan İkili Anlaşmalar

Üniversite/Fakülte Adı	Anlaşmanın İçeriği

e. Unvanı Yükselen Öğretim Üyesi Sayıları²²

Yükseldiği Kadro Unvanı	Sayı
Profesör	
Doçent	
Doktor Öğretim Üyesi	3
Toplam	3

f. Döner Sermaye Faaliyetleri²³

Bölüm Adı	Faaliyet Sayısı	Gelir Toplamı
Toplam		

²² 2022 takvim yılı içerisindeki akademik yükselmeler esas alınır.

²³ 2022 takvim yılı verileri esas alınır.

g. Proje Bilgileri

Birim Adı	Önceki Yıllardan Devam Eden²⁴	Yıl İçinde Başlanan²⁵	Toplam	Yıl İçinde Tamamlanan²⁶
AB	1		1	1
TÜBİTAK				1
DPT				
BAP	1	1	2	1
Diğer		1	1	
Toplam				

²⁴ 2022 yılından daha önceki yıllarda başlanmış olup 2022 yılında da devam eden proje sayıları yazılır.

²⁵ Proje başlangıç yılı 2022 olan proje sayıları yazılır.

²⁶ 2022 yılı içerisinde tamamlanan proje sayıları yazılır.

5.3. Toplumsal Katkı Hizmetleri

Birimin 2022 takvim yılında toplumsal katkı alanı özelinde gerçekleştirdiği hizmetlere yer verilir.

Bölüm Adı	Sosyal Sorumluluk Projesi	Sayısı
Müzik	Anadolu Üniversitesi: Akademia	1

5.4. İdari Hizmetler

Birimin görev, yetki ve sorumlulukları çerçevesinde, temel işlevleri olan eğitim-öğretim, bilimsel araştırma ve toplumsal katkı çerçevesinde hizmet sunum faaliyetlerinin sağlıklı bir biçimde yürütülmesi için paydaşlarına yönelik yerine getirilen idari hizmetlere yer verilir.

Sağlık hizmeti veren birimler tarafından sunulan hizmetlere (klinik hizmetlerinin çeşitliliği, dış koltuğu, yatak sayısı vb.) ve faaliyetlere yer verilir.

5.5. Diğer Hizmetler

Sunulan hizmetler kapsamında birim tarafından yerine getirilen ve yukarıda tanımlanmayan diğer faaliyetler bu bölümde yer alır.

5.6. Başarılarımız

Sunulan Hizmetler başlığı sonunda başarı değerlendirmesi yapılır. 2022 mali yılında birimin sunduğu akademik hizmetler kapsamında (eğitim-öğretim, araştırma-geliştirme, toplumsal katkı alanlarında) elde ettiği başarılar, ödüller, taltif ve takdirler, öne çıkan, basına konu olan, alanında bir ilk ya da özel önem/değeri olan çalışmalar/üretimler görselleri (fotoğraf, afiş vs.) ile birlikte bu bölümde yer almalıdır. Tasnif için aşağıdaki alt başlıklardan uygun olanlar kullanılabilir.

a. Eğitim ve Öğretim Alanındaki Başarılarımız

b. Araştırma ve Geliştirme Alanındaki Başarılarımız

c. Toplumsal Katkı Alanındaki Başarılarımız

d. Kültür Sanat ve Spor Alanındaki Başarılarımız

e. Yönetimsel ve Kamu Alanındaki Başarılarımız

f. Ulusal ve Uluslararası İlişkiler Alanındaki Başarılarımız

6. Yönetim ve İç Kontrol Sistemi

İç Kontrol; Üniversitemizin ve Fakültemizin amaçlarına, belirlenmiş politikalarına ve mevzuatına uygun olarak faaliyetlerin etkili, ekonomik ve verimli bir şekilde yürütülmesini, varlık ve kaynakların korunmasını, muhasebe kayıtlarının doğru ve tam olarak tutulmasını, mali bilgi ve yönetim bilgisinin zamanında ve güvenilir olarak üretilmesini sağlamak üzere idare tarafından oluşturulan organizasyon, yöntem ve süreçle iç denetimi kapsayan mali ve diğer kontroller bütünüdür.

İç Kontrolün Amaçları; Kamu gelir, gider, varlık ve yükümlülüklerinin etkili, ekonomik ve verimli bir şekilde yönetilmesi, kamu idarelerinin kanunlara ve diğer düzenlemelere uygun

olarak faaliyet göstermesi, her türlü mali karar ve işlemlerde usulsüzlük ve yolsuzluğun önlenmesi, karar oluşturmak ve izlemek için düzenli, zamanında ve güvenilir rapor ve bilgi edinilmesi, varlıkların kötüye kullanılması ve israfını önlemek ve kayıplara karşı korunmasını sağlamaktır.

Kontrolün Yapısı ve İşleyişi; Bütçe ile ödenek tahsis edilen harcama yetkilisi (Dekan), her yıl iş ve işlemlerinin amaçlara, iyi malî yönetim ilkelerine, kontrol düzenlemelerine ve mevzuata uygun bir şekilde gerçekleştirildiğini içeren iç kontrol güvence beyanını düzenler ve birim faaliyet raporu ile birim faaliyet raporlarına ekler ve Rektörlüğe sunar.

Ön Mali Kontrol;Harcama birimi tarafından süreç kontrolü yapılır. Süreç kontrolünde, her bir işlem daha önceki işlemlerin kontrolünü içerecek şekilde tasarlanır ve uygulanır. Malî işlemlerin yürütülmesinde görev alanlar, yapacakları işlemten önceki işlemleri de kontrol ederler. Ödeme emri belgesini düzenlemekle görevlendirilen gerçekleştirme görevlileri, ödeme emri belgesi ve ekleri üzerinde ön malî kontrol yaparlar. Bu gerçekleştirme görevlileri (Özgür SAN) tarafından yapılan kontrol sonucunda, ödeme emri belgesi üzerine “Kontrol edilmiş ve uygun görülmüştür” şerhi düşülerek imzalanır.

2022 Mali Yılında Fakültemizin Yönetim ve İç Kontrol Sistemini, Prof. Dr. Anıl ERTOK (Dekan) Dr.Öğr.Üyesi Cemal ÖZCAN (Dekan Yardımcısı), Dr.Öğr.Üyesi Evrim ÇAĞLAYAN (Dekan Yardımcısı) ve Özgür SAN (Fakülte Sekreteri) yürütmüştür.

D. DİĞER HUSUSLAR

II.AMAÇLAR VE HEDEFLER

A. TEMEL POLİTİKA VE ÖNCELİKLER

Fakültemize aktarılan bütçenin verimli bir şekilde kullanılmasının sağlanması, akademik personel eksikliklerinin giderilmesi, Fakülte Hizmet Binasında Eğitim Öğretime devam eden Fakülte ve Yüksekokulların ortak kullanım alanlarını etkin ve verimli bir şekilde kullanımının sağlanması. Eğitim Öğretimin aksamaması için gerekli tedbirleri almak.

B. İDARENİN STRATEJİK PLANINDA YER ALAN AMAÇ VE HEDEFLER

Birim stratejik planlarında yer alan amaç ve hedefler yer alır.

C. DİĞER HUSUSLAR

Yukarıdaki başlıklarda yer almayan ancak birimin amaç ve hedeflerine ilişkin açıklanmasını gerekli gördüğü diğer konular özet olarak belirtilir.

III. FAALİYETLERE İLİŞKİN BİLGİ VE DEĞERLENDİRMELER

A. MALİ BİLGİLER

1. Bütçe Uygulama Sonuçları

1.1. Bütçe Giderleri²⁷

a. Birim Giderleri

TÜRÜ	KBÖ	Gerçekleşme Toplamı	Gerçekleşme Oranı ²⁸
	TL	TL	%
01 – Personel Giderleri	7.877.810,00	7.876.167,01	99,98
02 – Sosyal Güvenlik Kurumlarına Devlet Primi Giderleri	1.036.080,00	1.023.827,75	98,82
03 – Mal ve Hizmet Alım Giderleri	405.000,00	395.280,14	97,60
05 – Cari Transferler			
06 – Sermaye Giderleri			
TOPLAM	9.318.890,00	9.295.274,90	99,74

Bütçe hedef ve gerçekleştirmeleri ile meydana gelen sapmaların nedenleri sözel olarak bu alanda açıklanır.

TÜRÜ	KBÖ	Gerçekleşme Toplamı	Gerçekleşme Oranı ²⁹
	TL	TL	%
03 – Mal ve Hizmet Alım Giderleri			
03.02 Tüketime Yönelik Mal ve Hizmet Alımları	294.000,00	293.946,56	99,98
03.03 Yolluklar	14.000,00	5.121,60	71,70
03.05 Hizmet Alımları	73.000,00	72.513,36	99,33
03.07 Menkul Mal, Gayri Maddi Hak Alım, Bakım ve Onarım Giderleri	13.000,00	12.703,00	97,72
03.08 Gayrimenkul Mal Bakım ve Onarım Giderleri	11.000,00	10.994,72	99,95
TOPLAM	405.000,00	395.280,14	97,60

²⁷ E-Bütçe üzerinden kurum işlemleri altındaki ödenek durum/masraf cetvelleri seçilir. Bütçe yılı 2022, ay Aralık olarak seçilir. Kurumsal kod yazıldıktan sonra ödenek durum raporları altındaki tertip bazında ödenek durum listesi seçilerek rapor hazırlanır. Elde edilen rapordaki harcama sütunundaki rakamlar yukarıdaki tabloda Gerçekleşme Toplamı sütununa yazılır.

²⁸ Gerçekleşme Toplamının KBÖ'ye bölünmesi sonucu elde edilen yüzde oranı yazılır.

²⁹ Gerçekleşme Toplamının KBÖ'ye bölünmesi sonucu elde edilen yüzde oranı yazılır.

2. Temel Mali Tablolara İlişkin Açıklamalar

“BKMYBS’de temel mali tablolar kurumsal olarak hazırlanmakta olup, birim bazlı rapor üretilmemektedir.”

3. Mali Denetim Sonuçları

Bu mali yılda geçirilip sonuçlanmış veya süreci devam eden ve önceki yıllarda geçirilip halen süreci devam eden, birime yönelik iç ve dış denetim süreçlerinde mali denetim uygulandıysa özet bilgilere ve sonuçlarına yer verilmelidir.

Birim bu tür bir denetime tabi tutulmadıysa “Birimimiz görev alanı kapsamında 2022 yılı iç ve dış mali denetim uygulanmamıştır” ibaresi yazılmalıdır.

4. Diğer Hususlar

Yukarıdaki başlıklarda yer almayan ancak birimin mali bilgilerine ilişkin açıklanmasını gerekli gördüğü diğer konular özet olarak belirtilir.

2.1. Performans Denetim Sonuçları

Bu mali yılda geçirilip sonuçlanmış veya süreci devam eden ve önceki yıllarda geçirilip halen süreci devam eden, birime yönelik iç ve dış denetim süreçlerinde performans denetimi uygulandıysa özet bilgilere ve sonuçlarına yer verilmelidir.

Birim bu tür bir denetime tabi tutulmadıysa “Birimimiz görev alanı kapsamında performansa ilişkin 2022 yılı iç ve dış denetim uygulanmamıştır” ibaresi yazılmalıdır.

5. Performans Bilgi sisteminin Değerlendirilmesi

Birimin stratejik plan izleme değerlendirmeye ilişkin kullandığı sistem (süreçler için kullanılan yöntem, yazılım, kurgu) anlatılmalı, bu sistemin etkinliği değerlendirilmeli, geliştirme/değiştirme planı varsa belirtilmelidir.

6. Diğer Hususlar

Performans bilgileri başlığı altında yönetim sorumluluğu gereğince ilave edilmesi gereken bilgi ve açıklamalar bu bölümde sunulur.

İlave edilecek veri bulunmuyorsa da başlık boş bırakılmamalı “Birimimiz görev alanı kapsamında sunulması gereken bilgiler yukarıda yer alan başlıklar altında sunulmuş olup, ayrıca ilave edilmesi gereken bilgi ve açıklama bulunmamaktadır.” ibaresine yer verilmelidir.

IV. KURUMSAL KABİLİYET VE KAPASİTENİN DEĞERLENDİRİLMESİ

Bu bölümde; idarenin (harcama birimi)orta ve uzun vadeli amaç ve hedeflere ulaşabilmesi sürecinde teşkilat yapısı, organizasyon yeteneği, teknolojik kapasite gibi unsurları açısından bir mevcut durum değerlendirmesi yapılarak birimin tespit edilen üstün ve zayıf yönlerine yer verilir.

A. Üstünlükler

- 1-Yeni ve modern bir binaya sahip olunması
 - 2-Genç ve dinamik akademik-idari kadronun bulunması,
 - 3-Özverili çalışma,
 - 5-Eğitim ve öğretimde teknolojik olanaklardan yararlanma çabası,
 - 6-Öğrenci kontenjanının sınırlı tutularak öğrenci ile birebir ilgiye daha çok zaman ayrılması,
- Fakültemizin göze çarpan üstünlükleri olmuştur.

B. Zayıflıklar

- 1-Üniversitemizde öğretim elemanı başına düşen öğrenci sayısının fazla olması,
 - 2-Öğretim elemanlarının ders yükü ve idari işlerden Ar-Ge faaliyetlerine yeterli zaman ayıramaması,
 - 3-Ulusal ve uluslararası fonlardan yeterince yararlanılamaması
- Fakültemizin belli başlı zayıflıkları arasında öne çıkanlardır.

C. Değerlendirme

Güçlü ve zayıf yönlerle ilişkin yapılan analiz burada değerlendirilir.

V. ÖNERİ VE TEDBİRLER

Tahsis edilen ödeneklerin bir önceki yıl baz alınarak standart yüzdelerle artırılması yerine reel ihtiyaca göre tahsis edilmesi ve özellikle akademik personel açısından ihtiyaç duyulan kadroların öncelikle belirlenmesi ve bu kadroların doldurulması ve kadro ihtiyacının giderilmesi önem arz etmektedir.

EKLER

İÇ KONTROL GÜVENCE BEYANI³⁰

Harcama yetkilisi olarak görev ve yetkilerim çerçevesinde;

Harcama birimimizce gerçekleştirilen iş ve işlemlerin idarenin amaç ve hedeflerine, iyi malî yönetim ilkelerine, kontrol düzenlemelerine ve mevzuata uygun bir şekilde gerçekleştirildiğini, birimimize bütçe ile tahsis edilmiş kaynakların planlanmış amaçlar doğrultusunda etkili, ekonomik ve verimli bir şekilde kullanıldığını, birimimizde iç kontrol sisteminin yeterli ve makul güvenceyi sağladığını bildiririm.

Bu güvence, harcama yetkilisi olarak sahip olduğum bilgi ve değerlendirmeler, yönetim bilgi sistemleri, iç kontrol sistemi değerlendirme raporları, izleme ve değerlendirme raporları ile denetim raporlarına dayanmaktadır.³¹

Bu raporda yer alan bilgilerin güvenilir, tam ve doğru olduğunu beyan ederim.³² (Safranbolu-2023)

Prof. Dr. Anıl ERTOK

³⁰ Harcama yetkilileri tarafından imzalanan iç kontrol güvence beyanı birim faaliyet raporlarına eklenir.

³¹ Yıl içerisinde harcama yetkilisi değişmişse “benden önceki harcama yetkilisi/yetkililerinden almış olduğum bilgiler” ibaresi de eklenir.

³² Harcama yetkilisinin herhangi bir çekincesi varsa bunlar liste olarak bu beyana eklenir ve beyanın bu çekincelerle birlikte dikkate alınması gerektiği belirtilir.